

02/2023

# debulletin

## **Editorial vum Patrick Remakel**

An der Schoul leeft dach alles ganz gutt!!! ... oder???

## **Initialausbildung vun de Léierinnen a Schoulmeeschter**

Firwat mécht den Educationnsminister net Neel mat Käpp?

## **Eis Memberen hunn d'Wuert**

Interview mam Carmen \*,  
enger erfuerener  
Schoulpresidentin

## **Briefe an die Redaktion**

Oppene Bréif  
un den SNE/CGFP



**sne**

syndicat  
national des  
enseignants  
cgfp

**Fir lech,  
mat lech,  
zesumme  
méi staark!**

# ROOM *Luxembourg*

- Schulmöbel
- Bibliotheken
- Kindergartenmöbel
- Themenräume
- Konferenzräume



Mobiles Lernen neu gedacht!



- 02**      **Editorial vum Patrick Remakel**  
**An der Schoul leeft dach alles ganz gutt!!!**  
**... oder???**
- 06**      **Info aux membres :**  
**Avis du SNE/CGFP**
- 14**      **Initialausbildung vun de Léierinnen**  
**a Schoulmeeschter:**  
**Firwat mécht den Educationnsminister**  
**net Neel mat Käpp?**
- 16**      **Eis Memberen hunn d'Wuert**  
**Interview mam Carmen \*,**  
**enger erfuerener Schoulpresidentin**
- 18**      **Formation continue IFEN :**  
**Stress lass nach!**  
**Eine Einführung in Stressbewältigung**
- 28**      **Briefe an die Redaktion**  
**Oppene Bréif un den SNE/CGFP**
- 33**      **SNE Seniors**  
**Lasauvage**  
**Trëppeltour & plus**
- 34**      **SNE Seniors**  
**De Guy Rewenig am Bovary**

# Éditorial

## An der Schoul leeft dach alles ganz gutt!!! ... oder???

Wann déi politesch Responsabel sech an der Ëffentlechkeet iwwert d'Schoul äusseren, dann heescht et grondsätzlech, dass dach alles an der Rei ass a firwat d'Enseignanten an hir Gewerkschafte stänneg jéimere géifen.

D'Schoule kriterien dach duerch de Contingent, am Sënn vu méi Gerechtegkeet, iwwerall déi selwecht Ressourcen zur Verfügung gestalt, fir d'Kanner beschtméiglech encadréieren ze kënnen; eventuell Allongementer géife just da gemaach ginn, wa se da wierklech am Interêt vum Kand wieren a se wiere ganz sécher eng besser Optioun ewéi de Redoublement vu fréier; un den aktuelle Bilane misst och net nogebessert ginn, déi géifen d'Leeschunge vun de Schüler jo ganz gutt dokumentéieren an de PDS géif de Schoule jo och gutt hëllef, sech optimal weiderentwéckelen ze kënnen. Och d'Orientatiounsprozedur um Enn vum véierten Zykel géif wonnerbar funktionéieren a gutt Resultater bréngen.

Wéi et also ausgesäit, schéngt alles an der Rei ze sinn an der Schoul; « Tout est pour le mieux dans le meilleur des mondes ».

Mee ass dat wierklech esou?

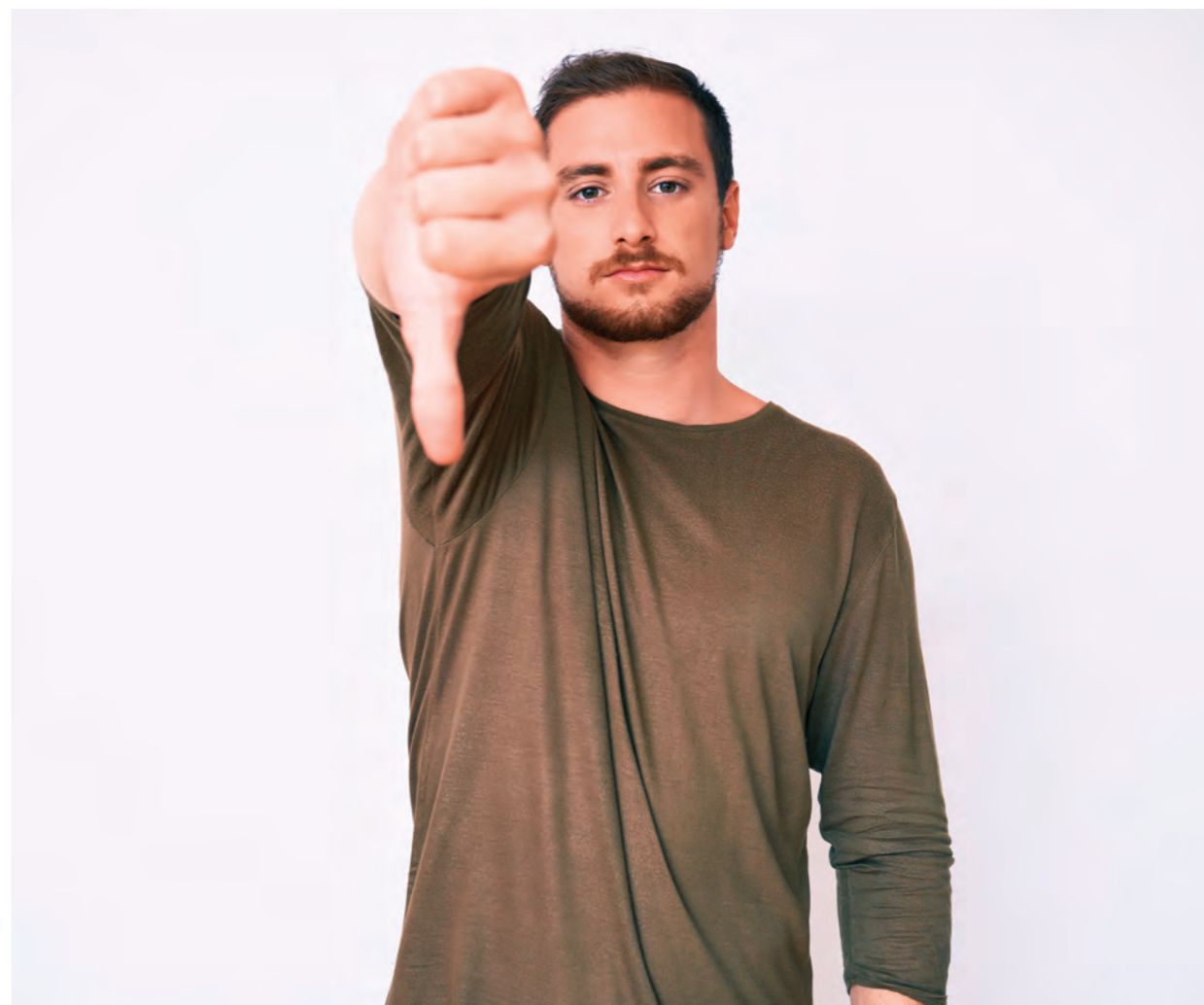
Anscheinend goufen et jo och nach ni méi Ressourcen an der Schoul fir d'Kanner mat spezifische Besoinen ze encadréieren. Dat maach wuel wouer sinn, mee wann d'Zuel vun de Kanner, déi Hëllef brauchen, méi séier wisst wéi d'Zuel vun den disponibele Ressourcen, dann

hu mir de Problem awer net geléist, mee d'Situatioun an de Schoule verschlechtert sech trotzdeem weider. A vun enger «Simplification administrative» vun der Prozedur fir Hëllef unzefroen, si mir och nach wäit ewech. Duerch dëse Manktem u Ressource fille sech vill Enseignanten, déi all Dag bis un hir Limitte ginn, a munchmol och doriwwe eraus, eleng gelooss, jo reegelrecht am Stach gelooss. Si wëssen, dass eng Rei vun hire Kanner zousätzlech Hëllef brauchen, mee si wëssen awer och, dass déi Kanner dës Hëllef ganz seele kréien, an dorunner verzweiwelle vill Enseignanten.

Op enger Rei Plaze brauchen d'Enseignantë sech och keng gréisser Hëllef vun hirer Direktioun ze erwaarden. Amplaz den « Hilfeschrei » vum Terrain weider un de Ministère ze vehiculéieren, ginn d'Enseignanten an hirer aldeeglecher Praxis oft domadder verträischt, dass si dach probéiere sollten, dat Beschtméiglechst aus den existéierende Ressourcen ze maachen.

Dat ass awer net déi Haltung, déi mir vun den Direktiounen erwaarden:

Als SNE/CGFP erwaarde mir vun eisen Direktiounen, dass si eisen Alliéierte sinn, wann et dréms geet, déi néideg Ressourcen anzefuerderen, fir dass all Kand dee beschtméiglechen Encadrement kritt. Mir erwaarde vun eisen Direktiounen, dass si d'Situatioun um Terrain, an eise Schoulen, eent zu eent un de Ministère weiderginn. Et muss onbedéngt domadder opgehale ginn, d'Situatioun um Terrain schéinzeschwätzen! Well wéi d'Situatioun all ze vill dacks an eise Schoule wierklech



empfonnt an erlieft gëtt, dat kënnt dir noliesen an engem Bréif, deen un eis als Gewerkschaft adresséiert gouf an dee mir ënnert anonymiséierter Form an dësem Bulletin publizéieren.

Dass Enseignantë sech no un engem Burn-out fillen, dass Enseignantë soen, dass hire Beruff en negativen Impakt op hir mental a physesch Gesondheet hätt, dass Enseignantë sech erschöpft fillen a soen, si kéinten net méi, dat kënnt sécher net dovunner, dass alles optimal an eise Schoule leeft. Et gëtt héich Zäit, dass eppes sech zum Gudder verännert.

Mir fuerderen d'Politik op, endlech d'Aen opzemaachen a sech anzegestoen, wéi d'Situatioun an eise Schoule wierklech ass. D'Politik muss agesinn, dass onbedéngt direkt muss gehandelt ginn, fir d'Steier erëmzeräissen an d'Situatioun an eise Schoulen ze verbesseren.

An deem Kontext kann den SNE/CGFP och net mat der neier Quereinsteigerformatioun vum MENJE d'accord

**Wéi et also ausgesäit, schéngt alles an der Rei ze sinn an der Schoul; « Tout est pour le mieux dans le meilleur des mondes ».**



sinn, déi ab dem Hierscht 2023 op der Uni.lu soll uegebuede ginn. Dëse Crashstudium vun engem Joer, deen ee just als weidert Gepléischters ouni Nohaltegkeet qualifizéiere kann, féiert zu enger weiderer Devalorisatioun vum Beruff vun der Léierin an dem Schoulmeeschter. Den SNE/CGFP fuerdert eng richtig nohalteg Reform vun der initialer Ausbildung vun de Léierinnen a Schoulmeeschteren op engem qualitativ héijen Niveau an dat zum Wuel vun der Schoul an eise Kanner. Domadder kéint de Beruff dann och valoriséiert a méi attraktiv ginn.

Den SNE/CGFP verlaangt dofir, dass d'Bildungspolitik an déi reell Problemer an eise Schoulen zu engem Haaptthema an dësem Waljoer ginn.

A wa mir vu reelle Problemer schwätzen, da mussen mir alt erëm vum Contingent schwätzen. Et ass Fréijoer an domadder och, wéi all Joer, nees d'Zäit, d'Schoulorganisatioun fir dat kommend Schouljoer ze preparéieren. Vill Komiteeë kënnen hirem Schaffen- an/oder Gemengerot einfach keng valabel – a scho guer

keng gutt – Schoulorganisatioun presentéieren. Net well si incapabel wieren, mee ganz einfach, well déi néideg Ressourcë feelen, déi ee bräicht fir eng gutt Schoulorganisatioun opzestellen, déi all Kand gerecht géif ginn. An dat kann an engem Land wéi Lëtzebuerg dach net sinn!

Nee, an der Schoul leeft net alles gutt an et muss endlech op d'Enseignantë gelauschert ginn!



Patrick Remakel,  
President SNE/CGFP



**Avis du SNE/CGFP  
au sujet de  
la version provisoire de la  
circulaire ministérielle aux administrations communales  
concernant l'organisation scolaire pour la rentrée  
scolaire 2023/2024**

Par dépêche du 8 mars 2023, Madame Francine Vanolst, chef de la Direction générale de l'Enseignement fondamental du MENJE a demandé pour le lundi 20 mars 2023 au plus tard l'avis du Syndicat National des Enseignants (SNE/CGFP) au sujet de la version provisoire de la circulaire ministérielle spécifiée à l'intitulé.

Le SNE/CGFP regrette que le délai imparti pour l'élaboration de son avis soit très court.

Tout en reconnaissant les efforts déployés par le MENJE pour avancer la date de publication de la circulaire de printemps, le SNE/CGFP regrette cependant que cette circulaire qui contient des informations importantes pour l'élaboration de l'organisation scolaire, ne parvienne aux autorités communales et aux écoles qu'après la communication des données concernant l'établissement du contingent de leçons hebdomadaires d'enseignement direct, prévue pour le 17 mars 2023.

**Ad 1.2 Le contingent des leçons attribuées aux communes et syndicats scolaires**

Le sous-chapitre 1.2 fournit des précisions sur le contingent de leçons hebdomadaires attribuées aux communes et syndicats scolaires.

En ce qui concerne les modalités de calcul du contingent, le SNE/CGFP salue le fait que la circulaire précise que les élèves qui bénéficient d'une prise en charge ambulatoire dans un centre de compétences et qui suivent tout ou partie des cours dans leur classe d'attache sont pris en compte dans la détermination du contingent. Dans ce contexte, le SNE/CGFP insiste sur le fait qu'une double inscription devrait également être possible pour les enfants qui fréquentent des classes d'accueil étatiques, tant qu'ils suivent quelques heures d'enseignement dans une classe d'attache de l'école fondamentale de la commune, comme c'est le cas sur certains sites. Partant, ces enfants devraient également être pris en

considération dans le cadre de la détermination du contingent de leçons d'enseignement direct attribuées aux communes.

La circulaire aborde la problématique de la répartition du contingent entre différentes écoles au sein d'une commune. En effet, par le passé, les petites écoles en particulier ont souvent rencontré des difficultés à élaborer leur organisation scolaire, notamment lorsque la clé de répartition entre les différentes écoles de la commune reposait sur une base purement arithmétique. Le SNE/CGFP se félicite que le MENJE invite désormais les autorités communales à prendre en compte les spécificités locales pour procéder à la répartition du contingent.

La circulaire de printemps rappelle que suivant l'article 42 de la loi modifiée du 6 février 2009 portant organisation de l'enseignement fondamental, la coordination des travaux d'élaboration et d'évaluation du plan de développement de l'établissement scolaire peut être déléguée par le président d'un comité d'école à un autre membre de ce dernier. Le SNE/CGFP s'interroge sur la pertinence du fait que la décharge PDS ne puisse être déléguée qu'à des membres du comité d'école si le président du comité d'école souhaite se décharger de ce travail. Dans certaines écoles, le PDS est géré par un groupe de pilotage dont les membres ne font pas nécessairement partie du comité d'école. Ne serait-il pas préférable que l'école puisse décider elle-même de la manière la plus judicieuse de répartir les heures de décharge entre les enseignants, et ceci en fonction de leur implication respective dans le développement de l'école? Il s'agit là d'une question de principe qui mériterait d'être approfondie à l'avenir.

En ce qui concerne les possibilités de majoration du contingent liées à la prise en charge des élèves à besoins éducatifs particuliers ou spécifiques (EBS) évoquées dans la circulaire sous avis, le SNE/CGFP tient à rendre attentif au fait que le nombre actuel d'instituteurs spécialisés dans la scolarisation des élèves à besoins particuliers et spécifiques I-EBS ne permet pas d'attribuer un tel instituteur spécialisé à chaque école. Les efforts de recrutement d'I-EBS devront être maintenus.

Au cas où une école ne disposerait pas d'un I-EBS, les enfants à besoins éducatifs particuliers ou spécifiques (EBS) devraient être pris en compte dans le calcul du contingent en tenant compte d'un « facteur amplificateur ». Cela aurait un impact direct soit sur la taille des classes, soit sur les mesures de soutien que l'école pourrait mettre en place pour ces enfants. Étant donné que les enfants à besoins éducatifs particuliers et spécifiques (EBS) ont besoin de plus de soutien, il s'agirait d'une alternative judicieuse pour les écoles qui ne bénéficient pas encore d'une aide par le biais d'un I-EBS.

Il est évident que l'instituteur spécialisé I-EBS ne peut pas prendre en charge l'ensemble des enfants EBS d'une école. Il en est de même en ce qui concerne l'encadrement ambulatoire des enfants EBS par un membre de l'ESEB. Les ressources humaines à la disposition des ESEB ne suffisent pas pour garantir une prise en charge régulière et adéquate des enfants EBS.

De plus, en cas de maladie, aucun remplacement n'est prévu. Ces leçons de soutien tombent alors en souffrance.

Par ailleurs, le SNE/CGFP est d'avis que les ESEB doivent être plus présentes dans les écoles. Les titulaires ressentent le besoin d'un interlocuteur direct au sein des écoles afin de garantir un échange plus authentique par rapport aux enfants en question. Ceci permettrait aussi un feedback plus concret pour les titulaires et une vue différente sur la situation, ce qui sera certainement au profit des enfants en question.

#### Ad 1.4 La saisie des données des élèves

Dans le contexte d'une scolarisation spécialisée d'un élève dans un des neuf Centres de compétences en psycho-pédagogie spécialisée, le SNE/CGFP tient à rappeler que les procédures de prise en charge des élèves en question restent assez lourdes et longues. La durée des procédures est souvent supérieure à un mois. Partant, le SNE/CGFP exige que le groupe de travail et de pilotage « simplification administrative », composé de représentants des différents syndicats des enseignants, d'une délégation du Collège des directeurs de l'enseignement fondamental et de membres des services ministériels concernés, soit réactivé. Dans le cadre des travaux de ce groupe, il est impératif de revoir et d'alléger les procédures de prise en charge des élèves à besoins spécifiques. Dans ce contexte, le SNE/CGFP rappelle que la « digitalisation » du formulaire « Projet personnalisé d'apprentissage et d'accompagnement PPAA et Plan de prise en charge individualisé PPCI » n'est pas synonyme de « simplification » de la procédure. Il faut procéder à un changement de paradigme dans la prise en charge des enfants à besoins spécifiques et particuliers. La mise en place d'aides et d'appuis efficaces, sans perte de temps excessive, doit être la préoccupation majeure de tous les concernés. Des procédures trop fastidieuses et peu efficaces devront être bannies.

#### Ad 1.5 La finalisation de l'organisation scolaire et les délais

Le SNE/CGFP se félicite que le MENJE réponde enfin à une revendication de longue date du SNE/CGFP consistant à fournir aux enseignants qui dispensent une leçon spéciale du type « Mesures de différenciation (appui supplémentaire autre que l'appui pédagogique) » un accès aux données et aux bilans intermédiaires des enfants qu'ils encadrent. Cet accès pourra être généré par le titulaire de classe par le biais de l'outil « Scolaria ».

#### Ad 1.6 L'organisation des classes de l'éducation précoce

En ce qui concerne l'organisation des classes de l'éducation précoce, le SNE/CGFP suggère de revoir à la baisse le nombre maximal d'enfants pouvant être accueillis par groupe d'éducation précoce. Ce nombre est actuellement fixé à 20 enfants présents. Dans le rapport au sujet de l'éducation précoce, intitulé « Mat de Kanner fir d'Kanner ! » et publié par le MENJE en 2015, les enseignants et éducateurs constatent que la constitution de groupes supérieurs à 16 enfants ne favorise guère les situations d'apprentissage et rend très difficile une prise en charge plus différenciée des enfants.

#### Ad 1.7 La constitution des équipes pédagogiques

Pour ce qui est de la constitution des équipes pédagogiques, le SNE/CGFP est d'avis que la répartition ainsi que l'occupation des différents postes dans une commune devront se faire conformément au règlement d'occupation des postes tel que défini à l'article 39 de la loi du 6 février 2009 portant organisation de l'enseignement fondamental.

Tout en comprenant le souci du MENJE de pourvoir les postes de titulaires de classe prioritairement par du personnel détenteur d'un diplôme d'instituteur ou d'un certificat de

formation pédagogique, le SNE/CGFP ne peut accepter que les instituteurs soient limités dans leur choix lors de l'occupation des postes.

En ce qui concerne l'affirmation selon laquelle « les titulaires de classe suivront leur classe en deuxième année du cycle, sauf demande motivée du titulaire de classe à adresser par écrit au conseil communal ou au comité du syndicat scolaire intercommunal », le SNE/CGFP constate que cette formulation est beaucoup plus contraignante que l'instruction que l'on pouvait lire dans les circulaires des années précédentes et qui était la suivante : « Les titulaires de classe auront la priorité pour choisir de suivre leur classe en deuxième année du cycle ». Le SNE/CGFP se prononce en faveur de l'ancienne recommandation qu'il estime suffisamment contraignante pour garantir l'unité pédagogique du cycle, tout en étant suffisamment souple pour répondre à certaines situations où l'enseignant ne souhaite plus accompagner sa classe en deuxième année de cycle, que ce soit-ce pour des raisons personnelles ou organisationnelles.

La circulaire ministérielle sous rubrique stipule que la création de regroupements à effectif trop élevé pour l'enseignement des branches secondaires est interdite. Tout en comprenant le souci du MENJE de vouloir assurer également pour les branches secondaires une atmosphère d'apprentissage sereine, le SNE/CGFP insiste sur le fait que bon nombre de ces regroupements sont précisément dus à la suppression de postes d'instituteur par l'application trop rigoureuse du contingent. Il s'ensuit un manque de personnel enseignant qui force les écoles à procéder à de tels regroupements malsains afin de préserver, du moins partiellement, les mesures d'aide, d'appui et de remédiation prévues pour les élèves qui éprouvent de sérieuses difficultés.

#### Ad 1.8 Le congé politique du personnel enseignant

La circulaire précise dans ce sous-chapitre que le congé politique est accordé aux membres du personnel enseignant intervenant dans les écoles fondamentales luxembourgeoises publiques qui exercent un mandat politique au niveau communal sur base d'une demande de décharge à introduire auprès du Service de l'enseignement fondamental.

Cependant, le fait de devoir prendre le congé politique sous forme de leçons de décharge hebdomadaires qui doivent être fixées sur un jour précis de la semaine bien avant le début de l'année scolaire pour laquelle elles sont sollicitées, pose quelques problèmes d'organisation aux enseignants qui en sont les bénéficiaires. Considérant que les réunions du conseil communal sont susceptibles d'avoir lieu à différents jours de la semaine, les leçons de décharges qui sont fixées à un jour précis de la semaine laissent en effet peu de flexibilité aux membres du personnel enseignant. Partant, le SNE/CGFP se prononce en faveur de l'attribution d'une enveloppe annuelle d'heures de congé politique que les bénéficiaires pourraient utiliser en fonction de leurs besoins, notamment aux jours et aux heures où se tiennent les réunions du conseil communal.

#### Ad 2.4 La liste 1 bis

Le SNE/CGFP apprécie que la circulaire attire l'attention des instituteurs affectés à un poste provisoire pour l'année scolaire 2022/2023, respectivement des stagiaires-instituteurs ayant

réussi à toutes les épreuves du stage et non encore nommés à la fonction d'instituteur sur la nécessité d'indiquer un maximum de choix pour la liste 1bis s'ils n'ont pas encore bénéficié d'une réaffectation dans le cadre de la 1<sup>re</sup> liste.

#### Ad 2.5 La 2<sup>e</sup> liste

Lors de la publication des postes, il convient d'identifier les postes regroupant des tâches à accomplir à la fois au cycle 1 qu'au cycle 2-4. Le SNE/CGFP approuve cette disposition visant à éviter qu'un même enseignant intervienne dans les quatre cycles de l'enseignement fondamental. En effet, le fait que des enseignants interviennent dans les quatre cycles de l'enseignement fondamental entraîne des difficultés d'organisation, notamment en ce qui concerne la fixation de la tâche des enseignants.

#### Ad 3.3 La prestation de leçons supplémentaires régulières

Le SNE/CGFP se dit satisfait que la circulaire indique explicitement que la décharge pour raison d'âge attribuée en cours d'année scolaire peut également être créditée sur le compte épargne-temps de l'enseignant. La circulaire précise aussi la démarche à entamer pour ce faire.

#### Ad 4.1 Le plan d'encadrement périscolaire

Ce sous-chapitre fournit des précisions sur le nouveau concept de l'aide aux devoirs à domicile mis en œuvre depuis l'année scolaire 2022-2023. Sont notamment définis les rôles que les différents acteurs remplissent.

Un accent particulier est mis sur les échanges réguliers entre les différents acteurs intervenant dans le cadre de la conceptualisation et de l'accompagnement des devoirs à domicile. La circulaire rappelle à cet égard le rôle du journal de classe digitalisé, l'E-Bichelchen, dont les fonctionnalités sont continuellement développées. Pour le SNE/CGFP, une bonne communication entre les enseignants, les structures d'éducation et d'accueil et les parents est primordiale, notamment en ce qui concerne l'aide aux devoirs à domicile. Toutefois, les canaux utilisés pour réaliser cette communication sont secondaires, l'essentiel est que la communication fonctionne bien.

Pourquoi les canaux de communication entre l'école et les autres partenaires scolaires - qui ont fait leurs preuves pendant des années - devraient-ils être supprimés pour faire place à l'E-Bichelchen ? Partant, le SNE revendique que l'utilisation de l'E-Bichelchen devra rester facultative. L'enseignant doit pouvoir continuer à décider librement de la manière dont il souhaite communiquer avec les parents et les structures d'éducation et d'accueil.

#### Ad 4.2 Le rapprochement entre l'école fondamentale et les services d'éducation et d'accueil

Pour ce qui est du rapprochement entre l'école fondamentale et les services d'éducation et d'accueil, le SNE/CGFP ne refuse pas de collaboration raisonnable entre l'école et les maisons relais. Il tient toutefois à rappeler que ces deux structures fonctionnent selon deux concepts pédagogiques différents. Les maisons relais travaillent de façon plus libre (éducation non-formelle), alors que l'école fondamentale (éducation formelle) s'oriente aux compétences définies dans le plan cadre respectivement le plan d'études. Considérant que les deux structures n'ont pas la même mission éducative, le SNE/CGFP reste formellement opposé à une éventuelle fusion des deux entités.

Le SNE/CGFP est d'avis que l'utilisation de l'infrastructure scolaire par les structures d'accueil devra être réglementée de manière claire et précise afin d'éviter toutes sortes de tensions, voire des altercations entre les différents utilisateurs.

Pour le SNE/CGFP, la fixation de règles de fonctionnement et de conduites précises est une condition indispensable pour une telle collaboration.

De plus, le SNE/CGFP rend attentif au fait qu'il n'est pas opportun que les enfants restent confinés sur le même site, respectivement dans les mêmes salles pendant la totalité de la journée. Une séparation spatiale entre l'éducation formelle et l'éducation non-formelle est souhaitable. Par ailleurs, la crise de la pandémie COVID-19 nous a clairement indiqué les limites du système si l'on ne dispose pas de suffisamment de salles pour accueillir tous les enfants en même temps. Le fait d'avoir procédé à des synergies n'a pas contribué à faciliter l'accueil des élèves pendant la crise susmentionnée.

#### Ad 4.3 Le volet « gestion des écoles »

Dans le sous-chapitre 4.3 relatif au volet « gestion des écoles », la circulaire de printemps stipule pour le cycle 1 que « la durée maximale à réserver à une pause ne dépassera pas les 30 minutes, y compris le temps pour s'habiller et se déshabiller ». Le SNE/CGFP a dû constater que cette disposition est utilisée dans un certain nombre de communes pour modifier la tâche des enseignants du cycle 1.

Etant donné que la surveillance des enfants fait partie intégrante de la tâche de l'enseignant, le temps de travail de l'enseignant du cycle 1 est allongé par le biais d'une augmentation de la durée des récréations jusqu'à 30 minutes. Il est évident que la véritable raison d'un tel allongement des récréations est dans la plupart des cas due au fait que les communes souhaitent harmoniser les horaires du cycle 1 avec ceux des cycles 2-4, et ceci afin de réduire les coûts engendrés par le transport scolaire.

De plus, cette pratique prolonge le temps de présence des enfants à l'école, ce qui ne correspond certainement pas au rythme des enfants de cette tranche d'âge.

Tout en restant opposé à cette pratique d'allongement des récréations, le SNE/CGFP se réjouit que la circulaire invite désormais les communes à réfléchir à des alternatives à l'allongement des récréations. La circulaire évoque notamment la possibilité d'une prise en charge des enfants du cycle 1 par le personnel du service d'éducation et d'accueil en fin de matinée.

En ce qui concerne l'organisation des récréations de l'après-midi, le SNE/CGFP se dit favorable à ce que les autorités communales décident, en collaboration avec les partenaires scolaires,

de la meilleure manière d'organiser le temps de récréation de l'après-midi pour le bien-être des enfants.

Concernant l'aspect de la protection des données en relation avec la publication d'informations personnelles des enfants, la circulaire exige que les deux représentants légaux donnent désormais leur accord. Le SNE/CGFP fait remarquer qu'il est déjà souvent difficile d'obtenir la signature d'un seul parent pour autoriser la publication de photos, de productions personnelles, etc.

#### Ad 5.1 Projet pilote « zesumme wuessen! Alphabesizierung op Franséisch »

Ce sous-chapitre donne des précisions sur le projet pilote d'alphabétisation en langue française mis en œuvre dans quatre écoles fondamentales publiques des communes Larochette, Dudelange, Differdange et Schiffange.

La circulaire indique que le projet pilote sera suivi et évalué de très près. Le SNE/CGFP attend avec impatience les résultats d'un premier bilan intermédiaire depuis le début du projet.

En ce qui concerne la continuité du parcours scolaire dans l'enseignement secondaire, le SNE/CGFP réitère ses doutes quant au fait que les élèves ayant participé au projet pilote aient atteint, en fin de cycle 4, un niveau en allemand similaire à celui de leurs collègues alphabétisés en allemand.

#### Ad 5.2. Le nouveau matériel didactique proposé aux écoles fondamentales : « Salut, c'est magique ! » et « Salut, c'est à toi » pour l'apprentissage du français aux cycles 3 et 4

Le SNE/CGFP constate que la totalité du matériel pour l'apprentissage du français aux cycles 3 et 4 ne sera pas disponible à la rentrée 2023-2024, mais que la parution d'un certain nombre de matériels ne se fera qu'au cours de l'année scolaire 2023-2024 et s'étendra même jusqu'à la rentrée 2025-2026.

Le SNE/CGFP regrette que tout le matériel ne soit pas disponible au début de l'année scolaire 2023-2024. Une mise à disposition du matériel en début d'année permettrait aux enseignants de se familiariser avec le contenu du matériel et d'en avoir une vue d'ensemble. Les enseignants pourraient dès lors planifier leurs cours en connaissance de cause procéder à une répartition judicieuse de la matière dans le temps. Le SNE/CGFP espère que la mise à disposition du matériel ne sera pas trop retardée afin que les enseignants puissent l'utiliser le plus rapidement possible.

#### Ad 5.3 L'organisation des cours de natation

Le SNE/CGFP comprend le souci que les enfants atteints d'affections durables, comme par exemple l'épilepsie, puissent participer au cours de natation pour autant qu'un certificat médical de non-contre-indication aux activités aquatiques établi par un médecin spécialiste soit fourni. Il estime toutefois que la responsabilité incombant à l'enseignant est très, voire trop grande.

# LUXDIDAC

## FORUM GEESSEKNÄPPCHEN

📍 40, bd Pierre Dupong | L-1430 LUXEMBOURG



06.-08.  
JUN  
2023

organisée par :

**SNE/CGFP et FÉDUSE/ENSEIGNEMENT-CGFP**

- **FOIRE de MATÉRIEL DIDACTIQUE :**  
*Exposants nationaux et internationaux*
- **FORMATIONS CONTINUES**  
*sous forme de conférences et Workshops*



**Heures d'ouverture :**

06.06.2023 de 13h30 - 20h00  
07.06.2023 de 13h30 - 18h00  
08.06.2023 de 13h30 - 18h00

# Initialausbildung vun de Léierinnen a Schoulmeeschter:

## Firwat mécht den Educationminister net Neel mat Käpp?

De 24. Mäerz 2023 huet den Educationminister Claude Meisch an der Emissioun « Invité vun der Redaktioun » bei RTL Radio Lëtzebuerg op d'Kritik vun SNE/CGFP zur neier Quereinsteigerformatioun, déi ab der nächster Rentrée op der Uni.lu ugebuede gëtt, reagiert.

Den Här Minister huet an dëser Emissioun besonnesch ervirgehewen, dass ee mat der neier Quereinsteigerformatioun, déi zu engem « Bachelor en formation pédagogique BFP » féiert, a Richtung vu méi Qualitéit am « Enseignement fondamental » géif goen.

### Mee kucke mir eis dat emol méi genau un!

Den Här Minister Meisch huet an dëser Emissioun gesot, dass déi 1. Quereinsteigermesure derzou geféiert huet, dass haut « manner Chargés de cours » mat « just » engem Premièresdiplom an de Grondschoule schaffen an dass dat fir hien eng gutt Entwécklung ass. Déi 2. Quereinsteigermesure gesäit hien elo als en « nächste Schrëtt » a Richtung vun (nach) méi Qualitéit am « Enseignement fondamental ».

Den Här Meisch schéngt also den Haaptakzent vu senger Mesuren op d'Steigerung vun der Qualitéit ze leeën.

### Den SNE/CGFP mécht dozou folgend Remarken:

Wann den Här Meisch wierklech eng grouss Qualitätssteigerung hätt wéilten hunn, firwat huet hien



dann d'Initialausbildung vun de Léierinnen a Schoulmeeschteren net carrement op Masterniveau gehuewen?

Firwat setzt hien elo eng Formatioun „à la va-vite“ vun engem Joer mat nëmme 6 Woche Stage um Terrain op d'Been, wuelwëssend dass d'Praxiserfahrung fir de Student, deen de Beruff vun der Léierin oder dem Schoulmeeschter ergräife wëllt, vun enormer Wichtigkeit ass?

Ass den Här Meisch wierklech der Meenung, dass d'Kandidaten, déi de Wee vun der neier Quereinsteigerformatioun aschloen, an engem Joer all dat kënne léieren, wat sech d'Studenten aus dem BScE a 4 Joer Studium an den Erziehungswissenschaften ugëeegent hunn?

Ass deen neie « Crashstudium » qualitativ wierklech esou ee « grouse Schrëtt », wéi den Här Meisch eis dat gleewe wëllt dinn?

### Den SNE/CGFP mengt net!

D'Erausforderunge fir den Enseignantsberuff sinn hautdesdaags enorm:

Den Enseignant soll iwwer fachlech, pedagogesch, didaktesch, emotional-sozial an digital Kompetenze verfügen. Hie soll motivéieren, differenzéieren, d'Heterogenitéit geréieren an inklusiv schaffen kënnen. Hie soll mat verhalensopfällege Schüler eens ginn. Hie soll d'Kanner sproochlech fërderen, egal wéi hire sproochleche Background ass. Hie soll Kanner mat Léierschwierigkeete beschtméiglech encadréieren. D'Elterenaarbecht ass am Laf vun der Zäit och net méi einfach ginn. Déi administrativ Tâchen hunn enorm zougeholl. Den Enseignant iwwerhëlt doriwwer eraus ëmmer méi Aufgaben, déi soss an der Famill wouergeholl goufen.

An dëst ass nëmme e klengen Ausschnëtt vun all deem, wat vun de Léierinnen a Schoulmeeschter verlaangt gëtt.

Aus dëse Grënn ass eng qualitativ héichwäerteg Grondausbildung vun de Léierinnen a Schoulmeeschteren fir den SNE/CGFP vun enorm grousser Wichtigkeit. An esou eng Formatioun kann an den Ae vum SNE/CGFP nëmme op Masterniveau ugesidelt ginn.

Firwat mécht den Här Minister Meisch net Neel mat Käpp?

Amplaz ze pléischteren an niewent dem reguläre Studium an Erziehungswissenschaften eng nei Quereinsteigerformatioun op der Uni.lu ze organiséieren wär et fir den SNE/CGFP un der Zäit, d'Ausbildung vun de Léierinnen an de Schoulmeeschteren nohalteg ze reforméieren andeems eng eenheetlech a qualitativ héichwäerteg Ausbildung agefouert géif.

Fir den SNE/CGFP kann dat just en « 3 plus 2-Studium » sinn. Fir d'éischt sollen d'Studenten e Bachelor vun 180 ECTS-Punkten (Reegelstudienzäit 3 Joer) an duerno e Master vun 120 ECTS-Punkten (Reegelstudienzäit 2 Joer) maachen. Esou wäeren déi zukünftige Enseignantë gutt opgestallt fir déi haiteg an zukünftige Defien an der Schoul unzegoen.



Gilles Glesener  
Generalsekretär SNE/CGFP



# Eis Memberen hunn d'Wuert

## Interview mam Carmen \*, enger erfuerener Schoulpresidentin

« Eis Memberen hunn d'Wuert », eng nei dynamesch Rubrik – haut e Gespréich mam Carmen iwwert säi Beruff, seng alldeelech Erausforderungen als Schoulpresidentin a seng Erwaardungen un de Ministère.

**Carmen, du bass zanter bal 30 Joer Enseignante, elo hues du och den Titel « Presidentin vum Schoulcomité », wéi ass et dozou komm a wéi erliefs du däin Alldag?**

Oh la la, majo ech wollt eigentlech ni Presidentin ginn, ech hu mech do e bësse vun de Kolleginnen a Kollegee breetréppelle gelooss. Dass ech scheinbar gutt organiséiert wier an dat eng Aufgab fir mech wier. Aus engem net ganz fräiwëllegen Ufank, muss ech soen, dass ech haut awer de Poste gär ausüben. Ma et ass sécher eppes ganz aneschters wéi virdrun, wou ech de ganzen Zäit mat Kanner an der Klass geschafft hunn.

**Aus wéi engen Aufgabe besteet däin Alldag?**

D'Haaptaufgab ass warscheinlech d'Viruleede vun E-Mailen. Nee Witz bei Säit. Moies këmmen ech mech am Ufank natierlech als éischt ëm d'Remplaçanten an d'Kontrakter. Da kucken ech och nach schnell meng Mailen duerch, ob näischt Extraes erakoum, wat ech direkt misst maachen, je nodeems wéi mäi Schoulhoraire ass, an dann halen ech awer meeschtens Schoul, genau esou wéi en anere Schoulmeeschter oder Léierin och.

Am Allgemenge sinn ech USPriechpartnerin fir jiddereen, esouwuel schoulintern, wéi och vun allen externe Partner an Organisatiounen, déi un d'Schoul erunrieden. Ech muss iwwert alles Bescheed wëssen a kucken an der Schoul, dass all d'Membere vum Schoulpersonal och ëmmer iwwert alles Bescheed

wëssen. D'Kommunikatioun ass also eng ganz wichteg Aufgab vun engem Schoulpresident.

Als President huet ee kee festen Horaire. Do muss ee ganz flexibel sinn, et muss een zum Beispill och owes a Versammlung goen, mat den Elterevertrieder, an d'Schoulkommissioun asw..

Ech gesi mech als Kapitänin vun enger Mannschaft, mee et ass mir ganz wichteg ze betounen, dass de Kapitän mat um Terrain steet. Ech si just net méi Titulaire vun enger Klass. Dat hat ech zwar am Ufank probéiert, mee fir mech huet dat sech als inkompatibel erausgestallt. Et waren awer ze vill spontan Aufgaben oder Ufroen, déi u mech erugedroe goufen a mat enger Klass war meng Flexibilitéit ze vill limitéiert an ech wollt net, dass d'Schüler duerch meng Funktioun als Presidentin misste leiden. Dat ass schonns eppes, wat ech haut awer e bësse vermëssen, deen direkte perséinleche Kontakt zu de Kanner, deen awer bei engem Titulaire aneschters ass.

An dann d'Aufgaben, déi si ganz villfälteg, vum Kommunizéiere mat der Gemeng weinst Ausflich, dem Bustransport bis zu de Kolonien..., jee nodeem wat grad ufält. Muenchmol muss ech och Concierge spillen, wann nees e Pak an dat falscht Gebai geliwert gouf, oder ech de Courier ronderëm muss verdeele goen, Kontrakter an aner Gebaier muss siche goen, reklaméiere well de Schoulhaff mol nees net propper ass, asw.. Ma ech hunn d'Chance, dass ech net alles aleng muss maachen, mee op e flotte Schoulcomité kann zréckgräifen, wou mir eis ganz gutt ergänzen. Ech mengen awer och, dass dat vu Gemeng zu Gemeng a Schoul zu Schoul verschidden ass.

**Wéi gesäis du den Austausch mam Ministère, oder mat denger Direktioun?**

Mam Ministère besteet am Fong keen Austausch, dat dann éischer mat der Direktioun. Ech ka mech do net



beschwéieren, hei besteet en onformellen awer respektvolle Kontakt. Mir treffen eis reegelméisseg a jiddweree ka seng Iddien a Standpunkte virdroen.

**Wéi stees du zum «vollzäit» Schoulpresident?**

Oh, do sinn ech hin an hier gerappt. Eenzel Deeg hunn ech esou vill Aarbecht a menger Funktioun, dass ech frou wier, wann ech se net ze ënnerbrieche bräicht an och kéint fäerdeg maachen, an net e puermol misst ufänken, well d'Schoulhalen dertëscht kënn.

Ma ech sinn awer Joffer mat Häerz a Séil an ech mengen, de Kontakt mat de Schüler géing mir feelen. Allerdéngs fannen ech och, dass d'Aufgabe vun de Presidente vum Schoulcomité an de leschte Joren esou an d'Luucht gaange sinn, dass ee se net méi ka vergläiche mat der Zäit, wou eis Funktioun am Schoulgesetz geschaf ginn ass. Deemno fannen ech ganz kloer, dass eis Decharge immens knapp berechent ass, vun der Corona-Zäit wëll ech guer net schwätzen, déi Zäit stounge mir jo 24/24 bereet an zur Verfügung, hunn alles geschmass a krute knapps « Merci » gesot. Dat léisst schonns e battere Bäigeschmaach.

**Wat kéint oder misst denger Meenung no geännert oder verbessert ginn?**

Majo virun allem déi praktesch Saachen. De Ministère schwätzt jo just nach vum Coding an den neien Technologien, an da musse mir do mat Scolaria en

Uutil benotzen, deen net ganz praktesch ass, fir et emol esou ze soen. Déi « Contrats de travail » fir de Remplacement, dat misst dach haut schonns alles digital lafen. Ech wënsche mir och, dass déi sëllege Plattformen, déi mir notzen, méi vernetzt ginn, dass een net op 7 Plaze kucke muss goen, fir eng Informatioun ze fannen. Et soll eng zentral Plaz ginn, wou een alles ëmmer aktuell fénn. De President brauch Zäit, Zäit fir seng alldeelech Aarbechten ze erleedegen, awer och Zäit fir nozelauschten an ze reflektéieren. Och den Austausch mat anere Presidenten ass mir ëmmer ganz wichteg.

**Wou gesäis du d'Limite vun dengem Schaffen ?**

Als Presidentin sinn ech net de Virgesetzte vu menge Kolleg\*innen. Ech probéieren, meng Schoul op enger kollegialer Basis zesumme mat alle Kolleginnen a Kollegen ze organiséieren. Wann ech feststellen, dass eppes net esou leeft, wéi et soll lafen, schwätzen ech et un, an der Hoffnung, dass déi concernéiert Kollegin oder dee concernéierte Kolleg dat agesäit. Et ginn awer och Situatiounen, wou een als President net méi virukënn. An deem Fall muss ech op d'Regionaldirektioun zeréckgräifen. Sou steet et och am Gesetz vun 2009: De President suert fir de « bon Fonctionnement » vu senger Schoul, zesumme mam Direkter.

\* Den Numm vun der Schoulpresidentin ass geännert ginn

# Formation continue IFEN : Code B1-a-104

## Stress lass nach! Eine Einführung in Stressbewältigung



### Referent, Referentin / Formateur, formatrice :

Elena Bienfait, Directrice du Centre National de Préventions des Addictions (CNAPA)

### Zielsetzung / Objectifs

#### Wissen :

Die Teilnehmer/-innen kennen Wissen zu Stress, seine Symptome und Auswirkungen.

#### Fähigkeiten :

Die Teilnehmer/-innen sind in der Lage, sich präventiv mit der eigenen Gesunderhaltung durch Entspannungsverfahren auseinanderzusetzen.

#### Haltung :

Die Teilnehmer/-innen reflektieren, wie sie die Konzepte in ihren Alltag umsetzen können.



### Inhalt / Contenu

Ein voller Terminkalender, Zeitdruck, der Spagat zwischen Arbeitswelt und Familie, aber auch ein unangenehmes Arbeitsklima – das sind Faktoren, weshalb Menschen sich gestresst fühlen. Anhaltender Stress kann krank machen – psychische Erkrankungen sind mittlerweile die Hauptursache für Berufsunfähigkeit (z.B. 31% in Deutschland; Swiss Life Umfrage).

Stress ist ein anerkannter Risikofaktor für Suchterkrankungen und für Burn-out. Insbesondere sozialer Stress spielt hier eine Rolle: anhaltende berufliche Überforderung, Mobbing aber auch anhaltende Auseinandersetzungen in der Partnerschaft oder drohender Verlust der Existenzgrundlagen. Hinzu kommt in einer hochtechnisierten Welt ein neuer Stressfaktor – der digitale Stress.

Physiologisch gesehen ist Stress eine erhöhte körperliche oder seelische Anspannung, die bestimmte Reaktionen hervorruft. Diese Anspannung kann kurzfristig befähigen, führt aber langfristig zu gesundheitlichen Beeinträchtigungen.

In diesem Workshop gehen wir im ersten Teil dem Phänomen Stress auf den Grund. Im zweiten Teil konzentrieren wir uns auf die unterschiedlichen Methoden der Stressbewältigung.

### Arbeitsformen / Approche méthodologique

Vortrag

### Praktische Hinweise / Informations pratiques

**Ordre/s d'enseignement :** C1, C2-C4, ES

**Public cible :** personnel enseignant et éducatif

### Termin / Date et horaire

**Modalité :** Présentiel

**Date :** le jeudi 6 juillet 2023 de 14h00 à 16h00



**Lieu :** Syndicat National des Enseignants - SNE/CGFP - Salle des conférences



### Inscription :

<https://ssl.education.lu/ifen/descriptionformation?idFormation=283455>

Suchen Luxemburg Kundenlogin Merkzettel


Alle - Suche...  Ihr Warenkorb 0,00 EUR 

**sne** éditions

MATÉRIEL DIDACTIQUE 2022 - 2023 PRÉCOCE - PRÉSCOLAIRE DEUTSCH FRANÇAIS MATHÉMATIQUES EVEIL AUX SCIENCES LÉTZEBUERGESH WEITERE **SNE.LU**


Matériel didactique 2022 - 2023 >  
 Précoce - Préscolaire >  
 Deutsch >  
 Français >  
 Mathématiques >  
 Éveil aux sciences >  
 Lëtzebuergesch >  
 Sciences - Education - Culture >  
 Exklusivités >  
 Matériel adapté >  
 Paperlapapp >

Bestseller

 Schreifheft - Cycle 2.2 - 2. Schouljoer **3,35 EUR**

Herzlich Willkommen in unserem SNE Shop

Ihr kompetenter Partner in Luxemburg für jede Art von Druckmedien.



ONLINE am Shop bestellen : <https://sneeditons.shop/shop/>

Unser gedruckter Katalog online zum Download **Bon de com**

 **DIDERICH**  

- librairie
- papeterie
- café
- jeux / bricolage

2 rue Victor Hugo  
 Esch/Alzette  
 info@diderich.lu  
 www.diderich.lu



**sne** éditions

Ihr kompetenter Partner in Luxemburg für jede Art von Druckmedien in Druckvorstufe, Offset- und Digitaldruck

11-13, rue des Ardennes  
 L-1133 Luxembourg  
 www.sne.lu

Kontaktieren Sie uns: [shop@sne.lu](mailto:shop@sne.lu)



## Wo steuern Sie hin?

Bausparen – Steuern sparen

Ihr BHW-Berater gibt Ihnen dazu die besten Tipps und informiert Sie über die staatlichen Steuerfreibeträge – damit Sie alles bekommen, was Ihnen zusteht. Sprechen Sie mit einem BHW Berater drüber. Oder rufen Sie die CGFP Hotline an: 473651

Die CGFP ist der BHW Bausparpartner im Großherzogtum Luxemburg für den öffentlichen Dienst.

 BHW Bausparkasse Niederlassung Luxemburg  
 16, rue Erasme, L-1468 Luxembourg Kirchberg, [www.bhw.lu](http://www.bhw.lu)



# It's my bank too!



BANQUE RAIFFEISEN, société coopérative

## Bestëmmt och Dir mat.

D'Raiffeisen ass eng Genossenschaftsbank an dat ännert alles!

Gitt och Dir Member andeems Dir eng Part Sociale fir 25 €  
ënnerschreift a profitéiert vu villen Avantagen! Bei der  
Raiffeisen sidd Dir nämlech net nëmme Client vun  
enger Bank. Dir sidd gläichzäiteg och Koproprietär.

Méi Informatiounen op [itsmybank.lu](https://itsmybank.lu)

**Gitt  
Koproprietär  
fir 25 €**

 **Raiffeisen**

D'Bank déi hire Membere gehéiert





  
EMILEFRISCH

Autocars Emile Frisch  
Tél. (+352) 49 61 51-1  
[www.emile-frisch.lu](http://www.emile-frisch.lu)  
[info@emile-frisch.lu](mailto:info@emile-frisch.lu)

Iwwerall ënnerwee

Groupe  
**renovation.lu**  
Handwierk aus Lëtzebuerg

 [www.renovation.lu](http://www.renovation.lu)

 288 308



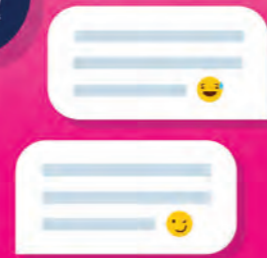
**Merci**

*datt Dir Dimmi benotzt!*

Aktuell méi wéi  
**15000**  
Notzer!



**DIMMI**



**Fir déi perséinlech a sécher Kommunikatioun tëschent**

**Elteren, der Schoul, Maison Relais an de Veräiner!**



**Kontaktéiert eis fir méi Informatiounen:**

EducDesign s.a. / +352 26 51 61 / support@dimmi.lu



**boesner**  
KÜNSTLERMATERIAL + EINRAHMUNG + BÜCHER

Alles was kleine Künstler brauchen



- Über 28.000 Artikel
- Staffeln- und Großhandelspreise
- Lieferservice
- Fachberatung mit Testmöglichkeit im boesner Werkraum

**boesner GmbH Perl**

Nenniger Straße 10 · D-66706 Perl-Besch

Tel.: +49 (0)6867 / 9 11 00 · E-Mail: perl@boesner.com

Mo-Sa 9:30 – 18:00 Uhr | Mi 9:30 – 20:00 Uhr

Auf **3.200 m<sup>2</sup>**  
alles was Kunst braucht

Frankfurt  
Mutterstadt  
Perl  
Saarbrücken  
Trier

[www.boesner.com](http://www.boesner.com)



**Saison 2023**  
**Visitt Mine & Grouwebunn**



Fir individuell Visiteuren  
vun Abrëll bis Juni an  
am September:  
vun Donneschdes bis Sonndes

am Juli an August:  
vun Dënschdes bis Sonndes

Departe: 14:30, 15:30, 16:30

Detailléiert informatiounen:

**[www.mnm.lu](http://www.mnm.lu)**





## Zanter 30 Joer Apple Partner vum Enseignement zu Lëtzebuerg.

Wielt haut déi richteg **Serviceur** a **Produiten** fir en gelungenen IT-Projet an ärer Schoul.

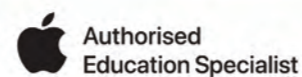


- ▶ Berodung
- ▶ Installatioun
- ▶ Support-Formatioun
- ▶ Maintenance
- ▶ Locatioun-Finanzement
  
- ▶ iPad / MacBook / iMac
- ▶ Accessoires
- ▶ Wifi-Réseau
- ▶ Projektion / interaktiv Tafel
- ▶ Robotik / Coding

Fir e Projet mat Wäitsicht, kontaktéiert eis Apple Spezialisten fir d'Education.

[lineheart.lu/education](http://lineheart.lu/education) • +352 44 68 44 - 1 • [education@lineheart.lu](mailto:education@lineheart.lu)

**LINEHEART**



# Avec vous sur le chemin de l'évolution digitale

Audiovisuel - Impressions  
 Scanning - Finitions de documents  
 Solutions - I.T. - Digitalisation  
 Document Process Outsourcing  
 Services personnalisés

**CK** | Office technologies

[ck.lu](http://ck.lu) | [in](#) [f](#) Charles Kieffer Group

# Oppene Bréif

## un den SNE/CGFP

Gudde Moien,

Mäi Numm ass XXXX XXXX. Ech schaffen zënter 20XX, dovunner déi 2 éischt Joren zu XXXX an zënter September 20XX an der Gemeng XXXX am C1. Ech wende mech un lech, well ech ëmmer méi d'Gefill hunn, dass den Enseignement zumindest zu XXXX komplett widder d'Mauer fiert. An esou villen Déngschtjoren, hunn ech d'Situatioun nach ni als esou extrem alarmant empfonnt ewéi dëst Joer. Ech schreiwen lech hei a mengem perséinlechen Numm, well awer drop hiweisen, dass ech och ronderëm mech mierken, wéi d'Situatioun sech ëmmer méi zum Negativem entwéckelt. Ech wëll hei drënner e puer Punkten opzielen, déi fir mech zu enger dramatescher Entwécklung féieren.

1. Mat der Reform vum Enseignement fondamental vun 2009 ass de Contingent agefouert ginn. Duerch dëse Contingent hunn déi eng Gemenge Stonne gewonnen, anerer verluer. Zu XXXX hate mir z.B. bis virun e puer Joer en Enseignement à deux a Klasseneffektiver vun zirka 15/16 Kanner pro C1 Klass (Précoce ausgeholl). Dësen Enseignement à deux huet bedeit, dass mer während 4-5 Stonne pro Woch zu 2 an der Klass waren, wou mer da mat méi léierschwache bzw. verhalensopfällege Kanner reegelméisseg konnte méi spezifesch schaffen, fir hinnen zousätzlech zum agefouerten Appui, d'Méiglechkeet ze ginn, Lacunnen opzeschaffen, an esou besser Chancë fir des Kanner ze kreéieren. Vu de sozioekonomeschen Niveau, war dëst och menger Meenung no noutwendeg. Jo, dësen Niveau gëtt zwar am Contingent berécksichtegt, huet awer trotzdem dozou gefouert, dass mir eis Enseignement à deux Stonnen ofginn hunn, fir datt mir an de Klasseneffektiver net eropginn. Méi Kanner bedeit an deem Fall jo och manner Zäit pro Kand. Entretemps geet d'Unzuel u

„verhalenskreativen“ bzw. léierschwierige Kanner an eiser Schoul awer massiv an d'Luucht. Zënter Joren ass et dann awer schwéier Hëllef ze kréien, well laut Aussoe vun der Direktioun, der CI an der ESEB, dat duebelt vun de Stonne beim Ministère ugefrot ginn, awer eben net gestatt ginn. Dëst geet dann awer oft op Käschte vun der Qualitéit vum Enseignement bzw. der Gesondheet an der Motivatioun vum Personal. Den Ecart tëscht deene gudden an deene méi schwache Schüler gëtt deementspreechend ëmmer méi grouss an dëst widderspreecht komplett deem, wat de Ministère sech op de Fändel geschriwwen huet, nämlech dass mir Chancëgläichheet fir all Schüler wëllen. Kanner déi Stonnen dréngend bréichten, kréien awer keng oder nëmme minimal, well et einfach massiv u Stonne feelt. Duerch Bäiplënnere kommen dann dacks en plus nach Kanner derbäi, esou dass déi Kanner, déi dringend Hëllef bräichten, dës gekierzt oder gestrach kréien, wat zu vill Onverständnis féiert. Wéi ech z.B. am September den Appell gemaach hunn, fir Hëllef ze kréien, krut ech geäntwert, dass d'Stonne schonns praktesch all verdeelt wieren. Dëst féiert dann dozou, dass mir am Précocé bzw. C1, déi jo méi Kanner hunn, déi nach net gemellt waren, et ganz schwéier hunn, fir iwwerhaupt nach Stonnen ze kréien.

Ech géif lech dofir d'Beispill vu menger Klass matdeelen: Ech hunn elo vun aktuell 15 Kanner, 7 Kanner sécher, déi ob déi eng oder aner Aart a Weis (oder och a verschiddene Beräicher) Hëllef bréichten. Do geet et vu psychologescher iwwer motivesch, sproochlech bis hin zu pedagogescher Hëllef. Wéi ech mech un CI gewend hunn, well séier kloer war, dass des Klassekonstellatioun net machbar wier, hunn ech si drop higewisen, dass dëst net nëmme op d'Käschte vun de concernéierte Kanner geet, mee och op d'Käschten

vun all de Kanner ronderëm, virun allem wann Verhale ganz massiv opfälleg ass. D'Äntwert déi ech krut, huet mech schockéiert, well et geheescht huet, dass d'Welt eben onfair wier, da géifen déi méi staark ebe keen Appui kréien. Dëst widderschwätzt awer dem

Chancëgläichheetsprinzip. Dat heescht jo, dass d'Kanner an der Klass eben op Grund vun der Konstellatioun mussen astiechen, während se villäicht an enger anerer Klass oder Schoul géifen déi Hëllef kréien, déi se bréichten. Leider kënne mir dann och ee Gesetzestext sträichen oder ëmänneren, deen dorop ofziilt, all Kand, jee no senge Capacitéiten, esou wäit ewéi méiglech ze bréngen. Dann ass dat just nach esou wäit méiglech, wéi den Enseignant et packt, ouni déi néideg Ënnerstützung an ouni seng Gesondheet dobäi drop ze maachen.

No laangem Hin an Hir, Diskussiounen iwwer „Gëff dem Kand emol Zäit, well et spéit gebuer ass“ - (an „Oh, dat kucke mir no der Vakanz, well elo virdu bréngt et näischt méi“, wat meng Remplaçante scheinbar gesot krut) - an zimmlech villem Ëmorganiséieren, kréien dann elo 2 Kanner Hëllef an der Psychomotorik (1 Stonn), an 2 Kanner gi wéinst extrem opfällegem Verhale bzw. extreme Léierschwierigkeeten insgesamt maximal 4 Stonne pro Woch (zesumme geholl) eraus geholl. Bei

engem Kand hunn ech de Verdacht geäussert, dass do villäicht esou guer méi virläit, mee et leeft de Moment emol nach keen Testing. Eis I-EBS kann d'Kanner déi Hëllef bréichte bei Wäitem net all betreien, well et der einfach vill ze vill sinn.

2. Vill Kanner kommen an de Précocé oder den C1, a sinn net gemellt bei der jeeeweileger Direktioun, obwuel se esou guer virdrun an anere Strukture waren, an awer och do schonns grave Léierschwierigkeeten, Sproochproblemer, bzw. Verhalensopfällegkeeten opgewisen hunn. Dës Kanner sinn also ënnert dem Radar vun engem Ministère, enger Direktioun, enger CI ënnerwee. Ech hunn dëst Joer eleng 2 massiv opfälleg Kanner, déi op der Direktioun net bekannt waren. Deen ee war wuel schonns an engem Service virdrun, mee dës Donnéeë ginn net un Direktioun weider wann d'Kand da schoufflichteg gëtt, bzw. d'Crëchen hunn déi och an dëse Fäll net weiderginn, wat dann am Nachhinein zu Konstellatiounen féiert déi nëmme ganz schwéier ze geréiere sinn. Mat Ach und Krach huet meng Klass dann elo fir dës zwee Kanner 4 Stonne gestatt kritt. Bis dohinner ass awer Villes ausgesat ginn. Aussoe wéi „dat kucke mir dann no der Vakanz“, bzw. „dat kucke mir da mat der Joffer, wann si rëm do ass“ (ech sinn elo schonns méintelaang am Burn-Out), maachen engem net vill Mut, dass eise System funktionéiert. Leider ginn





och oft Excusé fir d'Eltere gesicht ewéi z.B. si wéissten net wouhinner si sech wende sollen, dobäi war d'Kand an der Crèche an d'Elteren haten also Professioneller un hiner Säit, déi si hätte kënnen froen. Perséinlech fannen ech et traureg, dass meng Remplaçante dauernd muss de Schrëtt maachen, fir dass do Beweegung an dat Ganzt kënnt, obwuel ech schonns am September den Appell gemaach hunn, an net nëmmen eng Kéier an och net als Eenzegt. Kanner déi fortlafen, schloen (och den Enseignant – jo, och ech si geschloe ginn, en Ersatz esouguer gebass) sinn ëmmer méi dacks niewent schwache Schüler op der Dagesuerdnung. An den Enseignant ass dann domadder ganz oft alleng oder awer et muss intern eng kreativ Hëllef organiséiert ginn, wat esou vill bedeit ewéi dass d'Kanner déi Accueil (lëtzebuergeresch) misste kréien, es manner kréien, fir dass de concernéierte Surnuméraire do ka weiderhëllefen, bzw. Pompjee ka spillen. Proposen, ewéi da kéint Kand jo villäicht an de Précoce, well se do zu 2 sinn, sinn och dëse Kanner bzw. Enseignanté géigeniwwer ongerecht. Ech hunn d'Summervakanz iwwer 6 Woche preparéiert, a fille

mech éierlech gesot, ewéi wann ech den Dabo vum Déngscht wier, deem een e gudden Fouss hannebäi ka ginn. Just esouvill gesot, ech sinn am gaange mer selwer Reegelen opzestellen, wéi vill ech nach fir d'Schoul maache kann a wäert, well ech ebe muss op meng Gesondheet kucken a fir meng Famill muss do sinn. Domadder ass dann emol eng Enseignante, déi ëmmer wollt 100 % fir hir Kanner ginn, verbrannt. Dëst stëmmt mech selwer immens traureg, mee et ass néideg zeréck ze schrauwen. An esou geet et mat Sécherheet net nëmme mir.

Et leit mer awer och nach eng weider Saach um Mo, déi mir leider och net eréischt dëst Joer opgefall ass. Ech krut elo am Januar ee Kand bäi. Ech hunn du missen der Remplaçante soen, dass si mir déi néideg Pabeieren schécke soll, fir dass ech d'Kand am Scolaria kéint androen, well just ech den Accès fir meng Klass hunn. Ech hunn dëst da misste maachen, obwuel ech am Krankeschäi sinn. Virun e puer Joer hat ech dëse Problem méi dacks, wéi ech am Congé parental war. Do misst een awer kucken, ob villäicht de Coordinateur Accès op all d'Klassen vu senger Equipe oder awer de

Surnuméraire Accès bei senger jeeweileger Klasse misst kréien, fir dass een op d'mannst zu 2 ass, fir esou Ännerunge kënnen anzedroen.

Ech denken, dass d'Petitioun vun der Madamm Carvalho (Petitioun Nr 2566 « Pour un enseignement axé sur les besoins de nos enfants ». Fir en Enseignement deen d'Besoinen vun eise Kanner wouer hält) an déi richteg Richtung geet an den Onmutt vun Enseignantssäit weist. Zudeem war virun e puer Wochen (21 Dezember 2022 Luxemburger Wort) en Artikel an der Zeitung deen och ob d'Noutstänn an de Maison Relais hiweist. Ëmmer méi Kanner brauchen een, deen si an den Arm hält, hinnen en Ouer schenkt. Aner Kanner zéien sech ganz zeréck an do muss een sech da ganz behutsam erun taaschte fir eng Vertrauensbasis opzebauen. Och dëst ass net nëmmen e Fakt an der MR, mee eben och an der Schoul. Leider schéngt e Ministère sech awer léiwer selwer zur Inclusioun ze felicitéieren. Kanner (mat Handicap) déi fortlafen, kënnen do och dozou gehéieren. Zéng Stonnen ESEB sinn do de Maximum wat een un Hëllef kritt. Wann ee Kand awer fortleeft, gëtt dëst zur Gefor fir sech a fir anerer. An ass déi Persoun vun der ESEB emol krank oder fällt esou guer länger Zäit aus, dann ass den Enseignant erëm eleng op sech gestallt, well dës Leit meeschtens net ersat ginn. Och dowéinst gesinn ech der Madamm Carvalho hir Petitioun als ee positive Schratt, well een sech als Team an der Klass géigesäiteg kéint ënnerstëtzen a wann ee Kand fortleeft, kann een hannendru goen an deen anere ka bei de Kanner bleiwen, zur Sécherheet vu jidderengem. Ech kann iech soen, dass bei mir déi lescht Drëps, déi de Burn-Out ausgeléist huet, justement ee Kand war, wat fortgelaf ass a sech

verstoppt huet (keen Handicap an extrem verhalensopfälleg).

Zousätzlech géif ech hei eng Propos maachen, déi ech och schonns op anere Plaze mat op de Wee ginn hunn, ech awer net weess ob se um Ministère ukomm ass, bzw. ob se do net ewell ëmgesat gëtt. Et geet heibäi em ee Listing mat Servicer, déi Hëllefsmesuren ubidden. D'Elaboratioun vun esou enger Lëscht hält mat Sécherheet vill Zäit ewech, mee duerno wier just ëmmer eng Mise à jour ze maachen. Dës Lëscht kéint alle Partner an der Schoul weiderhëllefen. An dëser Lëscht géif ech eben all méiglech Servicer gesinn (ONE, PAMO, SCAP, IDV...) mat Kontaktdaten, a wéi engem Fall deen een oder anere Service zoustänneg ass a wien de Service kontaktéiere kann. Sou hätt een ob ee Bléck d'Adressen, déi een den Eitere kéint weiderginn, bzw. wou een sech och selwer emol informéiere kéint. Mir ass opgefall, dass wann ech z.B. vum Pamo (Fondatioun Kannerschlass) schwätzen, vill Enseignanten net wëssen, wat dat ass. Esou guer bei der Fondatioun Kannerschlass wësse vill Enseignanten net wat dës mëcht. Dëse Listing kéint all Joer verschéckt ginn oder awer um Internetsite stoen, sou dass egal ob neien Enseignant, Stagiaire, Remplaçant oder awer schonns laangjäregen Enseignant, jidderem dovunner kéint profitéieren.

Dir gesitt, dass um Terrain bei Wäitem net alles glänzt, wat esou héichgelueft gëtt. Ech sti gären fir weider Informatiounen zur Verfügung.

Mat beschte Gréiss,  
XXXX XXXX





Léif KollegInnen

« Ech sinn elo an der Pensioun; firwat soll ech dann elo nach Cotisatioun fir d'Gewerkschaft bezuelen? »  
 Dëse Saz hunn ech viru Kuerzem vun engem pensionéierten Aarbechtskolleeg héieren. An am Fong huet hie jo objektiv gesinn net ganz Onrecht. Tatsächlech brauch hien an der Pensioun keng Assurance méi, déi d'Gewerkschaft him während méi wéi 40 Joer bezuelt huet. Hie brauch och keng « Assistance juridique », wann hien Zoff mat Elteren huet oder wann hien ongerecht vun senger « Autorité supérieure » behandelt gëtt. Fir seng Pensioun brauch och kee méi ze streiden. A wat interesséieren hien haut nach besser Aarbechtskonditiounen, eng besser Kannerbetreuung, adequat Unterrechtmaterial, méi kleng Klassen, eng méi flexibel Aarbechtszäit, eng besser Bewäertung an Orientéierung vun de Kanner, eng besser Protektioun géint Mobbing a Burnout a sou weider a sou fort. Seng Pensioun ass jo vun elo u garantéiert, duerfir, firwat brauch hien nach den SNE? Firwat soll hien nach Cotisatioun bezuelen?  
 Ech hunn enger Bekannten, Wittfra, dat zoufälleg verzielt. « Oh, » sot si, « mäi Mann ass schon 8 Joer dout, mee ech bezuele nach ëmmer Cotisatioun fir seng Gewerkschaft. Aus Sympathie, a fir si weider ze ënnerstëtzen. »

A mengen Aen huet déi Madamm Recht. Mee net nëmmen aus Sympathie wär et flott, wa pensionéiert KollegInnen hir Gewerkschaft, den SNE, weider géifen ënnerstëtzen. Eis Pensioun si jo och d'Resultat vun hirem Asaz fir eis Paien an deene Joren, wou mir nach geschafft hunn. An ech si sécher, dass si eis och mat deem selwechten Asaz a Geschéck géife verrieden, wa mol een op d'Iddi kéim, un eis Pensioun knabberen ze goen. A loosst mer éierlech sinn: als Pensionéiert bezuele mir grad mol 70 € d'Joer, inklusiv d'Cotisatioun fir d'CGFP. Dat si knapp 20 Cent den Dag. An déi 20 Cent ginn Dag fir Dag fir eng gutt Saach agesat.

Ganz frou wäer mir natierlech, wa vill vun lech géifen un den Events vum SNE deelhuefen. Dir fannt ënnen déi Manifestatiounen, déi mir an den nächste Méint fir lech geplangt hunn. Vill Spaass!



De Nico Eich,  
 President vum Aarbechtsgrupp  
 « sne seniors »

## SAVE THE DATE

- Méindeg, den **2. Oktober** um 18.30 Auer um Siège zu Bouneweg: « **Femmes pionnières** »

Aféierung vum Joëlle Letsch, duerno Presentatioun vum Film « Femmes pionnières » au Luxembourg, duerno Patt a Gespréich (Weider Infoen: <https://www.femmespionnieres>)

- Méindeg, den **13. November** em 18h00 am « Le Bovary » zu Weimeschkierch: **Bistrot littéraire**

D'**Umeldungen** an engem vun den nächste Bulletinen oder per Info-Mail.

Andeem ee sech fir dës Aktivitéiten umellt, ass een automatesch averstanen, dass een op enger Foto am Bulletin oder op den elektronnesche Säite vum SNE/CGFP ka gesi ginn.

## Lasauvage Trëppeltour & plus

Mir invitéieren iech op e guidéierten Tour mat eisem Kolleeg, dem Laurent Berck.

Den Treffpunkt ass matten am Duerf bei der Kierch zu Lasauvage.

Bei engem Trëppeltour duerch Lasauvage entdecke mir dëst klengt Duerf déif am Süden mat senger Geschicht souwéi senger Natur.

Vun der So vun der wëller Fra, dem Hexesteen, dem Refugium vun der groussherzoglecher Famill während dem zweete Weltkrich bis hin zu den Erënnerungen un seng industriell Vergaangenheet wäerte mir Lasauvage bei engem gemittlechen Spadséiergank entdecken.

Vum geplangte Wellnesshotel bis hin zum Kierfecht op franséischem Terrain - dëst klengt Duerf huet eng kuerz méi mouvementéiert Geschicht ze bidden, déi mir bei dësem Tour wäerten entdecken.

Uschléissend gëtt et eng Stärkung mat Apero a Plat am ale Paschtoueschhaus, dem aktuelle Restaurant Le Presbytère.



### Lasauvage: Trëppeltour & plus

**Zilgrupp:** all Membere vun SNE an hir/e Conjoint/e; Prioritéit fir Memberen ab 55 Joer

**Dauer:** ca. 1,5 Stonn trëppelen, duerno Open-End

**Datum:** Dënschdeg, de 20.06.2023 um 16.30 Auer

**Plaz:** Lasauvage bei der Kierch (ab Déifferdeng oder Nidderkuer Bus 6)

**Zuel:** min. 6 Persounen

**Programm:** 16.30 Auer Trëppeltour duerno Apero & Paschtéitchen, Fritten & Zalot

**Präis:** ///

**Umeldung:** [events@sne.lu](mailto:events@sne.lu) oder **48 11 18-1** bis den **13. Juni 2023** um 16h00

(D'Participantë kréie per Mail eng Confirmatioun.)

*Andeem ee sech fir dës Aktivitéit umellt, ass een automatesch averstanen, dass een op enger Foto am Bulletin oder op den elektronnesche Säite vum SNE/CGFP ka gesi ginn.*



# De Guy Rewenig am Bovary

E Méindeg, de 27. März 2023 hu sech eng 20 SNE-Memberen am Café littéraire « Le Bovary » bei der Weimeschkiercher Kierch getraff, fir eng Ikon vun der Lëtzebuerger Literaturzeen ze erliwen: de Guy Rewenig.

Schoulmeeschter vu Beruff huet hie schonn 1984 de Metier nees un den Nol gehaang, fir als fräie Schrëftsteller ze schaffen. Dass dat e gudde Choix war, beweist d'Tatsaach, dass hie bis haut nach als ee vun den erfollegräichste Literate vum Land gëllt. Theaterstécker, Romaner, Zeitungsaartikelen a Kannerbicher, dacks mat aktuellen a sozialen Themen sinn de Kärpunkt vu sengem Wierk.

Deen Owend huet de Guy Rewenig mat Extraiten aus sengem rezente Roman « De Schnatt » (Editions Guy Binsfeld) ugefaang.

Et handelt sech eigentlech ëm 2 Geschichten; déi vum Papp an déi vu sengem Jong. De Jong huet sech fest virgeholl, net esou ze ginn wéi säi Papp, mee wat d'Geschicht méi evoluéiert, wat de Jong dem Papp ëmmer méi gläicht. Kritesch, mat ganz vill Bezech zur Realitéit, net nëmmen wat d'Personnagë vun der

Geschicht mee och hiert Ëmfeld ubelaangt, dobäi awer net langweilig an deelweis mat engem grouse Schoss Humouer, sou presentéiert sech dëse Roman.

No der Paus, no leckeren Tapas an no frësch gefëllte Glieser sinn d'Nolauschterer nach mat e puer Extraiten aus dem Buch « Den Herkull Heng béit mam klenge Fanger e Lutepotto an der Strooss viru sengem Haus a kritt décke Sträit mam Elektricitéitswierk » (Editions Guy Binsfeld) verwinnt ginn. Heibäi handelt et sech ëm 10 « onméiglech » Geschichten, an där deen een oder deen aneren sech vläicht deelweis erëmerkannt huet. Well wem ass et net scho mol geschitt, dass e vun engem Moment op deen anere Problemer mat senger Bancomatskaart hat? Oder wat mécht en Nationalbibliothéiksdirekter, dee keng Bicher méi ka gesinn?

D'Nolauschterer kruten deen Owend keng Äntwert op déi Froen, duerfir awer d'Zong richteg laang gemaach. Den Appetit op déi zwee Bicher war op jiddwer Fall ugereegt. An dat ass jo eigentlech och de Sënn vun eisem « Bistrot littéraire »: den Appetit op d'Liesen unzereegen an den Appetit op lessen an Drénken ze befriedegen.



**sne**

**syndicat  
national des  
enseignants  
cgfp**

**Gëff  
Member  
beim  
sne/cgfp!**

**Fir lech,  
mat lech,  
zesumme  
méi staark!**

**www.sne.lu**





## MUSÉE «A POSSEN» Kultur a Geschicht vun der Musel

### Kreativ Ateliere fir Kanner

De Musée « A Possen » bidd Themenatelieren  
souwéi individuell Offeren fir Schouklassem un.

Méi Informatiounen kritt

Dir op eisem Internetsite : [www.musee-possen.lu](http://www.musee-possen.lu)

Ufroe a Reservatiounen op : [info@musee-possen.lu](mailto:info@musee-possen.lu)

2, Keeseschgässel

L-5405 Bech-Kleinmacher (Gemeng Schengen)

(+352) 23 69 73 53



### Méi séier informéiert

Suivéiert

d'CGFP op **Twitter**



**@Cgfp\_lu**



**steinhäuser**  
FACHMAART

**120**

zënter  
1903

[steinhauser.lu](http://steinhauser.lu)

LEUDELANGE & INGELDORF



## LUXEMBOURG SCIENCE CENTER



**UNE DÉCOUVERTE DU MONDE  
QUI NOUS ENTOURE**



Le Luxembourg Science Center vous accueille dans un environnement de découverte ludique,  
interactif et spectaculaire. Conçu pour tout public! Gratuit pour les écoles publiques!

#### SHOWS

10 espaces thématiques de shows animés  
quotidiennement par des médiateurs  
scientifiques en 4 langues LU, FR, DE, EN

#### EXPLORATIONS

70 stations expérimentales à manipuler en  
libre accès et équipées d'écrans tactiles en  
5 langues LU, FR, DE, EN, PT



INFOS ET  
RÉSERVATIONS

[www.science-center.lu](http://www.science-center.lu)  
[facebook.com/LuScienceCenter](https://facebook.com/LuScienceCenter)

+352 288 399 27  
[reservations@science-center.lu](mailto:reservations@science-center.lu)



# L'évasion est proche

LUX VOYAGES CGFP, une agence de voyage complète à votre service:

Pour vos déplacements de service ou privés à l'étranger

Voyages organisés

Billets d'avion, de train et de bateau

Réservations d'hôtels et d'appartements dans le monde entier

Tarif spécial pour les membres de la CGFP

**OUVERT  
LE SAMEDI MATIN**



## LUX VOYAGES

25A, boulevard Royal (Forum Royal) • L-2449 Luxembourg  
Tél. 47 00 47-1 • Fax 24 15 24 • e-mail: info@luxvoyages.lu  
Ouvert du lundi au vendredi de 8 à 18 h et le samedi de 9 à 13 h



## LEARNING BY DOING

FOURNITURE POUR ECOLE  
MATERIEL DIDACTIQUE  
BRICOLAGE PAPETERIE  
JEUX ET LOISIRS



**Learning By Doing**  
30, avenue Frantz Clément  
L-5612 Mondorf-les-Bains  
Luxembourg  
tél. +352 26 67 19 25  
info@lbd.lu  
www.lbd.lu

## LEARNING BY DOING À MONDORF-LÈS-BAINS

Votre spécialiste de la papeterie :  
manuels & fournitures scolaires, livres, loisirs créatifs...

**SDK Akademie**  
SuperDrecksKëscht®



**Label SDK**



**Weiterbildungen für Lehrkräfte beim IFEN**



**Aktivitäten zur Sensibilisierung**



**Coaching**

**Geliefte Klimaschutz**

LE GOUVERNEMENT  
DU GRAND-DUCHÉ DE LUXEMBOURG  
Ministère de l'Éducation, de la Culture  
et du Développement durable  
Administration de l'Environnement

**M** CHAMBRE  
DES MÉTIERS  
LUXEMBOURG

CHAMBER  
OF COMMERCE  
LUXEMBOURG

Getreu ihrem Motto „Geliefte Klimaschutz“ steht die SDK für Ressourcen, Nachhaltigkeit, Kreislaufwirtschaft und Innovation.

Entdecken Sie unsere Angebote zur Sensibilisierung in der Schulgemeinschaft.

[www.sdk-akademie.lu](http://www.sdk-akademie.lu)

Vos voyages, votre mobilité,  
notre ADN



[www.emile-weber.lu](http://www.emile-weber.lu)

voyages  
**emile weber**

radio  
**100,7** | **PODCAST**

Schlechte  
Schüler

Iwwerall disponibel, wou et Podcasts gëtt:

radio  
**100,7**

100komma7.lu



Spotify



Apple Podcasts



Google Podcasts



# Fir lech, mat lech, zesumme méi staark!

## Impressum

### Rédaction:

11-13, rue des Ardennes  
L-1133 Luxembourg/Bonnevoie  
sne@education.lu

### Parution:

6 fois par an  
Distribution gratuite  
aux membres du sne/cgfp  
Prix d'un abonnement annuel: 20€ (+ frais d'envoi)

### Impression:

sne éditions s.à r.l.  
B.P. 2437  
L-1024 Luxembourg

### Publicité:

À envoyer à l'adresse postale.  
Les tarifs sont transmis sur demande.  
La reproduction d'articles, même par extraits,  
n'est autorisée qu'en cas d'indication de la source.  
Deux exemplaires justificatifs doivent être envoyés  
au sne/cgfp. Les articles signés ne reflètent pas  
nécessairement l'avis du syndicat.



Contact  
SNE/CGFP  
Syndicat National des Enseignants

11-13 rue des Ardennes  
L-1133 Luxembourg-Bonnevoie

sne@education.lu  
tél.: 48 11 18-1  
fax: 40 73 56

## Charte relative à politique de confidentialité des données à caractère personnel des membres du syndicat

### Qui sommes-nous ?

Le Syndicat National des Enseignants (SNE/CGFP) est la voix de la profession des enseignants de l'enseignement fondamental et de la voie de préparation de l'enseignement secondaire général au Luxembourg. Le siège du SNE est au 11-13 rue des Ardennes, L-1133 Luxembourg-Bonnevoie.

### Délégué à la protection des données

Le SNE a désigné un délégué interne à la protection des données que vous pouvez contacter en cas de questions ou d'inquiétudes concernant les politiques ou les pratiques du SNE/CGFP en matière de données personnelles. Vous trouverez ci-dessous les coordonnées du délégué à la protection des données :

DPO / Jos Vesque - Syndicat National des Enseignants, 11-13, rue des Ardennes, L-1133 Luxembourg-Bonnevoie  
[dpo@sne.lu](mailto:dpo@sne.lu)

### Comment protégeons-nous vos données ?

Nous prenons la sécurité de vos données au sérieux. Nous avons mis en place des politiques internes et des contrôles pour nous assurer que vos données ne soient pas perdues, accidentellement détruites, mal utilisées ou divulguées.

### Partage et transfert des données

En vue de l'exécution de nos missions statutaires, nous pouvons être amenés à transmettre vos données personnelles aux tiers de confiance concernés tels que, et sans y être limités, les banques, la Chambre des Fonctionnaires et Employés publics, la Confédération générale de la Fonction publique, les avocats, la Sécurité Sociale ou toute entité concernée par l'un de nos événements.

Vos informations ne sont pas envoyées en dehors de l'Europe. Nous n'utiliserons pas vos informations pour prendre des décisions automatisées qui pourraient vous affecter.

### Mise à jour de la présente Charte

Si nous étions amenés à traiter certaines de vos données à caractère personnel d'une autre manière que celles précédemment identifiées, nous vous contacterons pour vous fournir des informations à ce sujet et pour vous demander votre consentement, si nécessaire. Nous mettrons aussi à jour la présente Charte.

### Quelles sont les données que nous traitons et à quelles occasions ?

Nous traitons différentes catégories de données, à savoir :

- Données d'identification
- Données d'identification électronique
- Emploi et formations
- Coordonnées bancaires

Nous collectons et traitons vos données à différentes occasions :

- Lors de votre adhésion à notre syndicat
- Durant notre relation membre-syndicat
- A l'issue de notre relation membre syndicat

### Pourquoi traitons-nous vos données et combien de temps les conservons-nous ?

Le traitement de vos données est nécessaire à l'exécution de notre relation membre-syndicat.

Nous utilisons vos données personnelles principalement pour l'exécution de notre mission de syndicat, telle que décrite sur notre site internet, mais aussi, et sans y être limités, pour le bon déroulement de tout événement, communication, action ou élection du syndicat.

Nous conservons vos données le temps de votre adhésion et nous nous réservons le droit de les conserver au-delà afin que nous puissions remplir certaines de nos obligations légales.

### Quels sont vos droits ?

Sans préjudice des limitations prévues par le RGPD, vous disposez d'un certain nombre de droits en vertu de la Loi sur la protection des données :

**Droit d'accès** : obtenir tant un accès qu'une copie des données à caractère personnel traitées, sur demande.

**Droit de rectification** : obtenir une rectification de vos données à caractère personnel si elles s'avèrent être inexactes ou incomplètes.

**Droit à l'effacement** : obtenir un effacement de vos données lorsqu'il n'y a plus de motif fondé de les traiter.

**Droit à la limitation de traitement** : obtenir une limitation de traitement de vos données inexactes ou devenues inutiles.

**Droit d'opposition** : obtenir une cessation du traitement de vos données lorsqu'il n'y a pas de motifs légitimes et impérieux de les traiter.

**Droit à la portabilité** : obtenir le transfert de vos données vers un tiers dans un format accessible.

**Droit au refus du traitement automatisé** : obtenir que les données ne fassent pas l'objet d'un traitement totalement automatisé sans intervention humaine.

## Bulletin d'adhésion : \*

Je soussigné(e) :

..... Nom	..... Prénom	..... Date de naissance
..... Fonction ( cf tableau en bas de page )	..... Promotion (année)	..... Institut : IP / ISERP / UdL / Etranger
..... Commune / Localité de travail	..... Nom de l'école	
<b>Domicile :</b>		
..... Numéro	..... Rue	..... Code postal
		..... Localité
..... Adresse électronique		..... Téléphone / gsm

**demande par la présente mon affiliation au Syndicat National des Enseignants SNE/CGFP**

## Procuration : \*

Je soussigné(e) :

..... Nom et prénom	..... Date de naissance	..... Catégorie : cf tableau ci-contre
------------------------	----------------------------	-------------------------------------------

**autorise par la présente le Comité central du SNE/CGFP à prélever, jusqu'à révocation de ma part le montant de la cotisation annuelle échue sur mon compte**

Compte numéro .....	* à remplir un bulletin par personne adhérent et à retourner au SNE/CGFP : - adresse postale : B.P. 2437, L-1024 Luxembourg - fax : 40 73 56 - adresse électronique : sne@education.lu
auprès de CCP / établissement bancaire .....	
Date .....	

Signature .....

ou adhésion par voie électronique sur notre site  
www.sne.lu

## Tableau des cotisations annuelles SNE/CGFP pour l'année 2023 (\*)

sne/cgfp : CCPLLULL LU76 1111 0226 0096 0000

Catégorie	Fonction		cotisations SNE + CGFP = Total	par mois	Assurance Responsabilité Civile (**)
Cat. A1	Instituteur/trice de l'enseignement fondamental				
Cat. A2	Instituteur/trice de la voie préparatoire de l'EST				
Cat. A3	Instituteur/trice spécialisé/e I-EBS, I-DS, I-CN		80 € + 35 € = 115 €	9,58 €	RCpr comprise
Cat. A4	Instituteur/trice d'un autre ordre d'enseignement				
Cat. A5	Chargé/e de direction, chargé/e de cours				
Cat. A6	Chargé/e de cours (enseignant sans concours)				
Cat. B	Ménage de 2 membres affiliés	1. : 115	80 € + 35 € = 115 €		
		2. : 100	65 € + 35 € = 100 €	17,92 €	RCpr comprise
		Total : 215	= 215 €		
Cat.C	Communauté d'enseignants:	1. : 115	80 € + 35 € = 115 €		
		2. : 100	65 € + 35 € = 100 €		
		3. : 100	65 € + 35 € = 100 €		
		etc.			RCpr comprise
Cat. E	Étudiant(e) UdL, ou institut à l'étranger:		0 €		---
Cat. R	Membre retraité:		35 € + 35 € = 70 €	5,83 €	---
	Ménage de 2 membres affiliés:		70 € + 70 € = 140 €		---

(\*) Suivant les statuts du SNE la cotisation est due pour le début de l'année civile. Les montants prélevés par procuration sont encaissés en principe en février.

(\*\*) Montants assurés : 3 718 402,87€ par évènement assuré - 1 239 467,62€ pour dommages matériels. Assurances : FOYER / LA LUXEMBOURGEOISE



**ernster**<sup>®</sup>  
*l'esprit livre*



**MORE THAN A STORY,  
AN EDUCATION**

Order today, escape tomorrow.

[www.ernster.com](http://www.ernster.com)



YOUR  
BRIDGE  
TO LIFE

SPUERKEESS.LU/logement

# Parlons logement !



Banque et Caisse d'Épargne de l'État, Luxembourg, établissement public autonome, 1, Place de Metz, L-1930 Luxembourg, R.C.S. Luxembourg B30775

PERIODIQUE



LUXEMBOURG

Envois non distribuables à retourner à:  
L-3290 BETTEMBOURG

**Port payé**  
**PS/161**